



会員  
大募集!

詳しくは  
裏面・HPへ

# FB うつのみや 通信

Vol.11



フードバンク通信⑪ -2020/10/25- //2019年1月15日創刊//



## フードバンクうつのみや

NPO法人フードバンクうつのみや

TEL 028-348-3412

URL <https://fbu2189.org>

FAX 028-623-6036 栃木県宇都宮市塙田 2-5-1 共生ビル 3階

## きずなセット全国宅配 272セット

# 「久しぶりにお米をいっぱい食べられます」

●伊東 由晃 (フードバンクうつのみや・事務局長)

第4・5回の「きずなセット提供活動」を8/28,29(金土)と10/9,10(金土)に実施し、合計272セット(総重量1.8トン)をお届けしました。「新型コロナウイルスで食に困っている方」への支援活動でしたが、大きな特徴としては「栃木県内→全国」へと対象を拡大したことです。HPやTwitterを中心に情報を広め、年代は20~70代、学生やひとり親家庭の申し込みが目立ちました。

感想の一部→「沢山の食糧にびっくりしました。FBうつのみやさんをはじめ、支援していただいた皆様に感謝の気持ちでいっぱいです」「コロナで生活が一変したため、支援に感謝しかありません」「久しぶりにお米をいっぱい食べられます」…全国的にも、個人への食品提供をしてい

るFB団体は少ない中、全国を対象とした食品提供は多くの反響がありました。

一方で、全国を支援対象とすることに迷いもありました。なぜなら、食品を提供した方へのフォローが難しいからです。私たちは、ただ食品を渡すだけではなく、その方の生活の立て直しに向けた総合相談をめざしています。今回のアンケート結果でもコロナ禍で失業したり、節約で食費を抑えている人が多く、継続した支援が必要な人がいることを実感しました。今後まず、栃木県内のFB活動をリードする団体になること、さらに県内団体同士のネットワークを構築し、連携していくことが必要であると考えます。

私たちの活動は単独では不可能であり、日頃から応援してくれる皆様がいってこそ成り立つものです。また、活動に参加するボランティアメンバーにも感謝です。「きずなセット」を継続するには、活動資金・食品の寄付が必要です。ご協力をお願いいたします。

## 利用者アンケート結果

きずなセット活動の第4回(8月)・第5回(10月)分のアンケート結果をご報告します。(アンケート回答数・238)

### ①約54%が食事1日2回以下

食事回数について6月からは若干回復しているが、未だ2月以前の状況と比較すると、食事3回の人数は2分の1に減り、食事2回的人数は2倍に増えている。



### ②生活費への不安の高まり

8月、10月ともに生活費への不安が70%を超える。ついで仕事、学費等子育てにかかる費用への不安が50%を超えている。

### ③相談できる人「いない」約25%

第4回では22%、第5回では29%が身近に相談できる人がいないと回答している。



~利用者の声~

母子家庭で近くにフードバンクもなく、食べることも苦しい。

介護が必要な両親の医療費等で給料がなくなる。

大学生です。バイトの給料が安い、友達が出来ない。



## ボランティア、 やらずに後悔より やって後悔しよう!

羽石洋子 (62)

←食品の伝票書きをしています

ボランティアへの参加は、ご縁と少しの勇気。何か私にもできることはないか、「やらずに後悔するより、やって後悔したほうが良い」とVネットにお邪魔したのがFBへのお手伝いのきっかけです。活動は知らないことばかり、貴重な経験をさせていただけることに感謝しています。人とかかわることが大好きなので、これからもできる限り続けていけたらと思います。

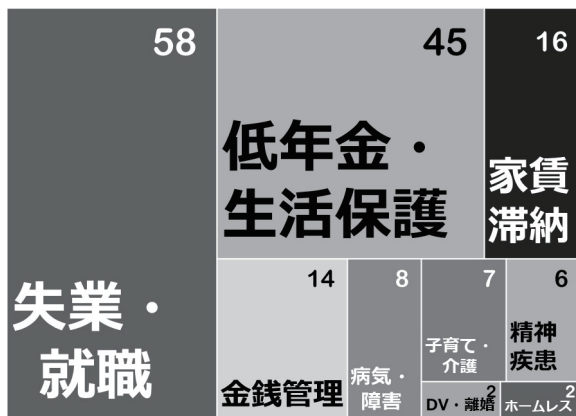
# 今月のSOS

FB 利用世帯数 (相談回数)

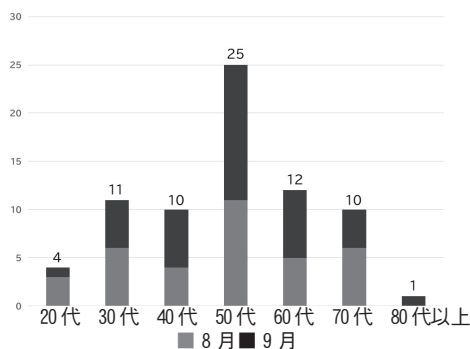
8月 35 世帯 (相談 58 回)

9月 39 世帯 (相談 56 回)

FB 主な利用理由(2020/8-9)\* 複数回答・総数 74 人



FB 年代別 相談者数 (2020/8-9)



コロナ禍の失業が増え続けています。

様々な支援機関とつながっていても、生活が安定しない人が多いです。

## 今月のSOSの一部

※ FB 利用者の状況を一部加工したものを掲載しています。

8/4 ● S1 女 24 歳・県内。7 月に家を出てきた。週 1 回友達の家泊めてもらったりしたが、ほとんど公園を転々として過ごした。社協紹介の住込みの仕事をする事⇒米 3kg 食品 3kg 支援。

8/4 ● DU 女 22 歳・宇都宮市。障害が原因で

家族とうまくいかない。食事や外出を厳しく制限されたりする。生活介護では職員と上手く行かず、最近では行っていない。本人は家族と離れて暮らしてもいいと思っているが、家族の了承は得られず⇒食品 3kg 支援。

8/7 ● XY 男 57 歳・宇都宮市。スーパーで弁当を窃盗し、刑務所に 2 ヶ月入った。その後保護施設→アパート暮らし。3 月に会社を退職。手

持ち金無くなり生保申請となる。受給までのつなぎで食品が欲しい⇒米 3kg 食品 4kg 支援。

8/11 ● GI 男 67 歳・宇都宮市。年金受給日までお金が無い。市役所へ電話したところ社協へ相談するよういわれ、社協へ電話相談すると FB の電話を教えられた。電子レンジで温めるような調理しかしたことが無い⇒食品 3kg 支援。

8/18 ● RN 男 38 歳・宇都宮市。妻と子 6 人と生活している。7 月前半にコロナの影響で運送会社を失業した。現在別の運送会社に入っている。9 月の初回給料までのつなぎで食品ほしい⇒米 15kg 食品 25kg 支援。

8/18 ● FK 男 51 歳・宇都宮市。精神病院へ通院中。障害年金受給している。スーパーで働いていたが、精神的な問題で 7 月から出勤できなくなった。無断欠勤ということで懲戒解雇になる。今月の年金は家賃保証会社に充てた。本日生保申請受理される⇒米 2kg 食品 3kg 支援。

8/19 ● NU 男 47 歳・県内。スリランカ出身。コロナの影響で 6 月より仕事が無くなった。手取り 20 万円くらいの給与だった。スリランカ人の友人 3 人で来所。年長者で日本語はある程度通じる⇒米 2kg 食品 2kg 支援。

8/21 ● DJ 女 38 歳・宇都宮市。フィリピン出身。日本語学生だが、コロナ禍関係で在留期間満了となってしまった。在留期間更新のため来月入管へ行く予定⇒米 3kg 食品 5kg 支援。

8/21 ● FJ 男 52 歳・宇都宮市。建設会社に勤めていたが、コロナの影響で、過去 3 ヶ月で通常の 50% しか働けず、8 月に会社を辞めた。

## FBでたすかりました

### アレルギー対応のベビーミルクの行き先は… 「これまで支援できなかった家庭に」

ベビーミルク支援団体・結(仮名)のIさん

私たちは0県で活動する、ベビーミルク支援団体です。コロナの影響が強くなった2020年3月に活動をスタートしました。活動のきっかけは、ひとり親家庭の増加や不安定な経済状況でミルクが飲めない赤ちゃんがいることへ衝撃を受けたことです。

通常の食品と異なり、ベビーミルクの支援については寄付や情報が集まりにくく、安定してご依頼にこたえるのが難しい現状です。

県内や、全国のベビーミルクの支援状況を調べていると、FB うつのみやの Twitter で「アレルギー対応のベビーミルクの受け入れ先」を募集していることを知りました。思いもよらずベビーミルク2ケース(16缶)もいただくことができ、おかげさまでこれまで支援できなかった家庭に届けることが出来て、大変喜んでいただけました。ありがとうございます。





# SOS の途中

## ピンチを切り抜けながら子育て2年半奮闘記

清水 隆さん(仮名 50代)

父の入院で収入減、  
母のパートも解雇。  
子育て費用ギリギリ。

清水さんのFB初回利用は2年半前だった。急性胃腸炎で5日間入院、登録派遣社員として働き始めて2か月目に入った頃だ。3か月間は派遣会社の社会保険の加入できず、国民健康保険で治療費を支払った。生活費の大半は医療費に消えてしまい、医師から「1か月休業するように」と言われた。

清水さんの家族は奥さん(33歳)と子供4人(中3長女、中1長男、二女5歳と二男1歳)の6人家族。奥さんもパートで働きだしたが初回の給与は2か月後になる。子供が多いと何かとお金がかかり、食費は特に多い。退院後すぐ生活保護申請し、働けるまで生活保護を利用できることになった。手持ち金がないことを窓口で訴えるとFBを紹介された。これが清水さんとの最初の出会いであった。1か月に米20kgを2回支援した。

しばらくして、昨年8月に再びFBに来た。長女が高校の栄養食物科に進学したところ実習費用が月に約4万円、さらに修学旅行の積立金もある。夏休み中の二女の学童保育は毎日お弁当。長男は進学先の相談。二男の保育園送迎。奥さんもパート。課題は山積していた。安定した収入を目指しているが正社員になれそうもない。2か月、米40kgとレトルト・調味料・お菓子・ジュースなど40kg程度を4回に分けて支援した。



小澤勇治●本会職員

今年3月、二男の保育園がコロナ禍で休園となった。奥さんがやむを得ずパートを休み、自宅で保育していた。しかし、1か月以上の休職となり解雇されてしまった。収入は激減し、再々度FB利用。社協の緊急小口資金貸付窓口へ相談するように勧めた。米10kg、食品6kgを支援した。

さて、今回9月中旬の清水さんの話は驚きであった。8月に40℃の発熱で緊急入院し「意識不明の状態が2週間続いた」とのこと。コロナ感染か?と大騒ぎであったが、レジオネラ肺炎だった。職場で機械を大量の水で洗浄した事が原因かもしれない、と医師に言われた。次の診察で就労が可能かどうか判断される。思わず「それで

は約2か月間は収入無いの?」と聞いてしまった。今回の医療費は、派遣会社の健康保険が使え、限度額認定証によって高額療養費払いができ、傷病手当金の申請もできたことは救いである。米12kg、野菜含む食品13kg支援した。

2年半の間、8回FBの支援を受け、ピンチを切り抜けながら子育て中の清水さん。「長女が学校に休み届を出して、わざわざ親父の面倒を看ているんだ」とニコニコしながら、娘に野菜の調理法を聞きながら、食品を受け取って行く清水さんであった。

⇒米3kg食品1kg支援。社協の相談を勧めた。

**8/22 ● SM 男 36歳・県内。ギャンブル**で妻の給料を使ってしまう困窮。仕事が見つからずスロットをやってしまう。⇒米5kg食品8kg支援。

**8/25 ● VM 男 56歳・宇都宮市。**仕事に就いたので生活保護の利用を返上した。しかしコロナ禍関係により**失業**してしまい、困窮してしまった。⇒米2kg食品1kg支援。

**8/26 ● NE 女 56歳・宇都宮市。**公共料金の支払いに追われている。**家賃滞納**140万で大家に訴えられたが、月5万の支払いで和解。派遣を続けてきたが5月以降仕事が無く、生保相談行っても受理されず。⇒食品5kg支援。社協を紹介。

**9/8 ● VE 男 78歳・宇都宮市。**妻の年金が月20万円あるが、債務の返済に充ててしまった。所持金は数万円残っているが妻の**入院費**に使う。⇒米3kg食品3kg支援。

**9/9 ● WP 男 58歳・宇都宮市。**清掃の仕事で昨年退職。父母の年金は**老人保健施設の費用**や光熱費で使い、食費などに回らない。体調不良やコロナの影響があり就労はまだできていない。⇒米3kg食品2kg支援。

**9/10 ● CE 男 68歳・宇都宮市。**土木関係の

大工。知合いの仕事手伝いに行く。5月から仕事無くなり8月は**1件も無く**困窮。社協へ相談し総合福祉資金貸付を受け借金を返済。住居確保給付金を実行される。就労支援受け来週から仕事始まる。⇒米3kg食品5kg支援。

**9/12 ● GH 女 31歳・宇都宮市。**双極性障害。仕事は体調不良で休む時もあり、9月給与は10万円程度。借金返済が毎月3万円あり、生活が苦しい。**親に虐待されて**育ち、連絡断っている。⇒米3kg食品4kg支援。

**9/15 ● FW 男 53歳・宇都宮市。**調理の仕事は今年の3月にコロナで解雇された。今は介護の仕事。まだ入ったばかりで多く出勤できない。社協の貸付を申し込んだ。母の死後、姉弟と**縁が切れている**。⇒米2kg食品3kg支援。

**9/16 ● CV 男 60歳・宇都宮市。**アルバイト先を辞め失業状態。収入無くなる。市役所へ相談すると「**仕事探し**をした上で、それでも収入の道が無ければもう一度生保窓口へ」と言われ、ローワークへ案内された。⇒米5kg食品3kg支援。

**9/17 ● SI 男 45歳・宇都宮市。**子ども3人の**父子家庭**。2年前から飲食店で働き始めた。子どもは母親に面倒を見てもらっている。自身は保

育園と小学校の送り迎えをしている。車を買換えのためローンあり。⇒米10kg食品10kg支援。

**9/17 ● AP 女 51歳・宇都宮市。**パートで働いていたが、コロナ関係&夏休み終了の**勤務シフト減少**。家賃7万に対して、手取り10万を切る。⇒米10kg食品8kg支援。

**9/17 ● FU 男 62歳・県内。**7月末でアパート退去し家財道具はレンタル倉庫へ。8月から**ホームレス状態**。夜は倉庫で寝泊まりしていた。1ヶ月で10kg痩せた。年末から年金受給の手続きした。⇒食品1kg支援。

**9/18 ● XY 男 40歳・県内。**子ども4人。8月に体調不良で**入院**。派遣会社は病気休業、医療費は分割してもらった。医師の就労許可が出れば職場復帰可能。⇒米11kg食品13kg支援。

**9/19 ● KY 女 37歳・宇都宮市。**精神疾患あり。親族とは疎遠。離婚後、孤独に悩まされ頼れる人も周囲におらず困窮している。**金銭管理できず**周囲の協力が必要。⇒米5kg食品2kg支援。

**9/23 ● KT 男 46歳・宇都宮市。**飲食店で勤務していたがコロナの影響で7月に解雇された。職が見つからない。生保申請した。糖尿病で月1回通院している。⇒食品2kg支援。



## ふーばくん



はなし/まや え/まよ(やん)

# チャリティーウォークと困窮者支援は似ています。

松葉 友恵 (フードバンクうつのみや・相談ボランティア)

チャリティーウォーク(CW)は、昨年に引き続き2回目の参加。ぼぽぽ通りは秋の草花に彩られ、近所の方も散歩していい雰囲気でした。私は普段FBで相談ボランティアをしているのですが、CWで長距離を歩くこと、困窮者支援は似ているように感じます。自分の足で途方も無い距離を歩いていると、心も体もしんどくなってきます。すぐそばをビュンビュン通り過ぎる車が恨めしい。自分もあれに乗りたい。どうしてこんなに辛い思いをしているの…。

でも、休憩ポイントのボランティアさんや盛り上げ隊が声援を送ってくると、気持ちがパツと明るくなるのです。どうしても歩けなくなったら車に乗ってもいいし、道を間違えたら教えてもらう。

困窮している方の中には、自分の力だけではどうにも出来ない環境で生きている方がおられます。辛い道のりを歩んでいるけど、寄り添って応援してくれる人がいる。しんどい思いをしながら歩きながら、そんな事を考えていました。



### ◆チャリティーウォークとは?◆

生活困窮などの社会問題を世の中に知らせ、「フードバンク活動」で解決するための寄付を集めるチャリティイベント。長距離ウォーキングで社会問題の解決をアピールし寄付・食品を集めるチャレンジャー、寄付で支援する寄付サポーター、イベント運営を担うボランティア等の参加者で作られます。今年は8回目の開催で、栃木県北の旧・東野鉄道の沿線を18km歩きました。小学生から80代の方まで、総勢150人が参加しました。



## ピックアップ 企業でFB学習会！ 知ってもらうために…

9/18(金)にFBうつのみや団体会員のとちぎコープ生活協同組合で、FB学習会を開かせていただきました。人生で初の講師体験でしたが、人に伝えることの難しさを痛感。相手が理解できるように、自身の深い理解が必要だと実感しました。会場の方々の反応は大好評！FBについて知っていただくきっかけとなりました。「フードバンクとはなにか」を知る人が一人でも増えるよう、もっと勉強勉強です。(曾根)



## FBボランティア募集

●問/028-348-3412

- ・食品回収ボランティア  
スーパーマーケットや施設に置いてあるきずなボックスの食品の回収や、寄付のお米の精米に行くときに、車を運転します。
- ・困窮者聞き取りボランティア  
FBに「食品ほしい」と来る人の話を聞きシートに記入します。不安な人は研修も受けられます。1回2時間、週1・2回程度。★大募集
- ・食品管理ボランティア  
入庫した食品の賞味期限を確認し、期限ごとに食品棚に並べます。相談者へ渡す食品も準備したりします。週に1日か2日、2時間から4時間くらいが目安です。

## 宇都宮市泉が丘に支所ができました!!

お気軽に  
どうぞ



開所：毎週火・水・金・土  
時間：11:00～15:00  
住所：宇都宮市泉が丘3-4-5  
活動：  
①食品提供 ②食品寄贈の受入  
③ボランティアも募集!

## 「もったいない」を「ありがとう」に。

### 会員・寄付者の皆様

8/1-9/30 順不同敬称略

- 正会員 /12人
- 賛助会員 /16人
- 学生サポーター /2人
- 寄付者 /個人：4人 ¥35,000
- 団体：恵光寺 ¥20,000、ファイザー株式会社栃木営業所 ¥5,000、6年3組 ¥2,520、八洋 ¥3,340

### FB うつのみや会員大募集!

◆会費(年間)

- ◎正会員 12,000円
- ◎賛助会員 3,000円
- ◎団体会員 30,000円
- ◎学生サポーター 1,000円

HP



Twitter



■銀行振り込み  
栃木銀行 馬場町支店 店番号 005  
普通 1086399  
名義 / 特定非営利活動法人フードバンクうつのみや 理事 徳山篤  
※領収書発行のため、HP・電話で氏名と連絡先をお知らせください  
■郵便振替  
口座番号 / 00260-2-90882  
加入者名 / 特定非営利活動法人フードバンクうつのみや  
■Webサイトから  
クレジットカードでのご寄付もできます。